

# QUEL PASTICCIACCIO BRUTTO DEL CUBO

## Ovvero incoerenza e incapacità nell'affrontare l'edilizia scolastica

di  
**Luigi Di Placido**  
Consigliere Comunale PRI

**Giovanni Lucchi**  
Consigliere Provinciale PRI

Da mesi, per non dire anni, aleggia in città un fantasma del quale nessuno pare volersi assumere la paternità: la schizofrenia della riorganizzazione del sistema scolastico cesenate.

Dispiace dover commentare esempi così evidenti di incoerenza e incapacità amministrativa ma, tant'è, non è più possibile tacere una situazione al limite del supportabile.

Tutto ruota intorno all'ormai famigerato "Cubo", la nuova struttura che sorgerà nei pressi della stazione e che, nelle intenzioni dei nostri governanti, avrebbe dovuto risolvere le annose questioni che attanagliano vari istituti superiori cittadini.

Il Cubo di cui sopra doveva affrontare infatti vari disagi legati a situazioni già presenti oppure in divenire.

Vari gli istituti scolastici coinvolti, tutti con problematiche ben chiare, a volte annose: il Liceo Classico per fare spazio alla Grande Biblioteca Malatestiana, Scientifico e Geometri per questioni di spazio, Versari per assoluta inadeguatezza dei locali.

Come Repubblicani già alcuni anni fa ci interrogammo sulla strategia che si intendeva seguire per affrontare tale problematica e sulle relative tempistiche, timorosi che sia la prima che le seconde nascondessero errori di valutazione e soluzioni semplicistiche: ci lasciavano infatti perplessi alcuni passaggi, quali il frazionamento del Liceo Classico in svariate sedi per diversi anni scolastici o, più in generale, la

valutazione che era stata fatta sulle dimensioni necessarie della nuova struttura Cubo per soddisfare tutte le esigenze presenti e future.

Purtroppo ci vediamo oggi confermati nelle nostre forti perplessità: il Cubo non basta per contenere tutti coloro ai quali è stato promesso ed i lavori sono già ad un punto tale che ogni aumento del progetto rischia di tramutarsi in un bagno di sangue.

Alcune domande oggi sorgono spontaneamente.

Come si è potuto sbagliare in maniera così grossolana i conti sul fabbisogno futuro di edilizia scolastica?

Come è stato possibile prevedere un successivo ampliamento per totali 10 aule e mancare nuovamente la programmazione in merito al fabbisogno del Liceo Classico e dell'Istituto Versari?

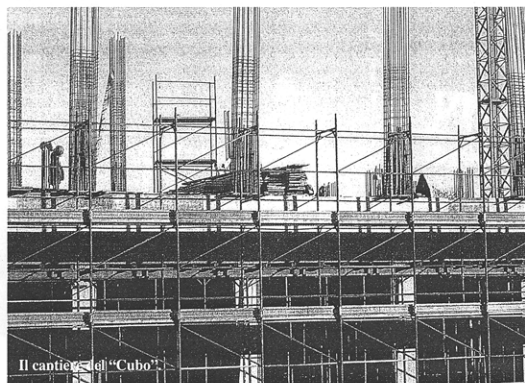
Come è stato possibile dare il via a vere e proprie "diaspore" scolastiche senza avere precise le tempistiche per il loro termine?

Con quale criterio si è promesso tutto a tutti, con il risultato che a ben quattro Istituti è stato detto che sarebbero andati dove tutti e quattro non possono stare?

Per quale motivo la situazione unanimemente ritenuta più critica, ovvero l'Istituto Versari, è l'unica che si vorrebbe escludere dalla riorganizzazione futura?

Quest'ultimo costa 200.000 euro l'anno alla collettività tra affitto dei locali e utilizzo di palestre esterne, versa in condizioni a dir poco fatiscenti, ha gravi problemi di ordine logistico tra i quali un costo per i trasporti a carico delle famiglie irrazionale ed esagerato.

A tal fine sarebbe auspicabile da subito l'istituzione di un servizio navetta e la creazione di "golfi di sosta" visto il traffico lungo la Via Emilia.



Ovviamente non abbiamo simpatie e predilezioni ma ci pare che troppo sia stato promesso a troppi, con una leggerezza e una superficialità sconcertanti.

Amministrazione Comunale e Provinciale dovranno spiegare il perché di questa situazione, figlia di una colpevole sottovalutazione dei problemi.

I Repubblicani, nel ribadire la loro attenzione verso tali vicende e la loro volontà di sollecitare soluzioni, ritengono urgente ed indifferibile un confronto serio ed articolato con tutti gli attori del mondo scolastico cesenate, scervo da autocelebrazioni ma teso a risolvere i problemi di oggi e ad affrontare quelli di domani, nella convinzione che una programmazione efficace sia lo strumento per evitare situazioni imbarazzanti come quella che sta vivendo oggi la scuola cesenate.

### Esigenze di aule e spazi nelle scuole interessate

[\* considerate solo le aule attualmente nella succursale della Media "Via Anna Frank"]

	Aule 2006/07	Aule 2008/09	Laboratori 2006/07	Laboratori 2008/09	Uffici	Sala docenti	Biblioteca	Palestra
IPSSS "Iris Versari"	28	30	8	8	7	1	0	1
Liceo Classico "V. Monti"	30	35	2	2	4	1	1	1
ITG "L. da Vinci"	18	20	10	10	3	1	1	1
Liceo Scientifico o "A. Righi" (*)	6	10	0	0	0	0	0	0
<b>Totale</b>	<b>82</b>	<b>95</b>	<b>20</b>	<b>20</b>	<b>14</b>	<b>3</b>	<b>2</b>	<b>3</b>